

Psychologický ústav AV ČR, v. v. i.
Bibliometrická zpráva
2017 - 2021

Obsah

1	Počty výsledků evidovaných ve WoS a jejich oborová struktura (roky 2017 - 2021)	3
2	Mezinárodní a národní oborové srovnání v pásmech prvního decilu a v kvartilech (roky 2017 - 2021)	6
3	Nejvýznamnější WoS Categories (roky 2017 - 2021)	17
4	Počet aktivních autorů a autorek v jednotlivých oborech (2017 - 2021)	19
5	Podíl autorů a autorek výzkumné organizace na produkci ČR (2017 - 2021)	20

I. část - Data zpracovaná dle Web of Science

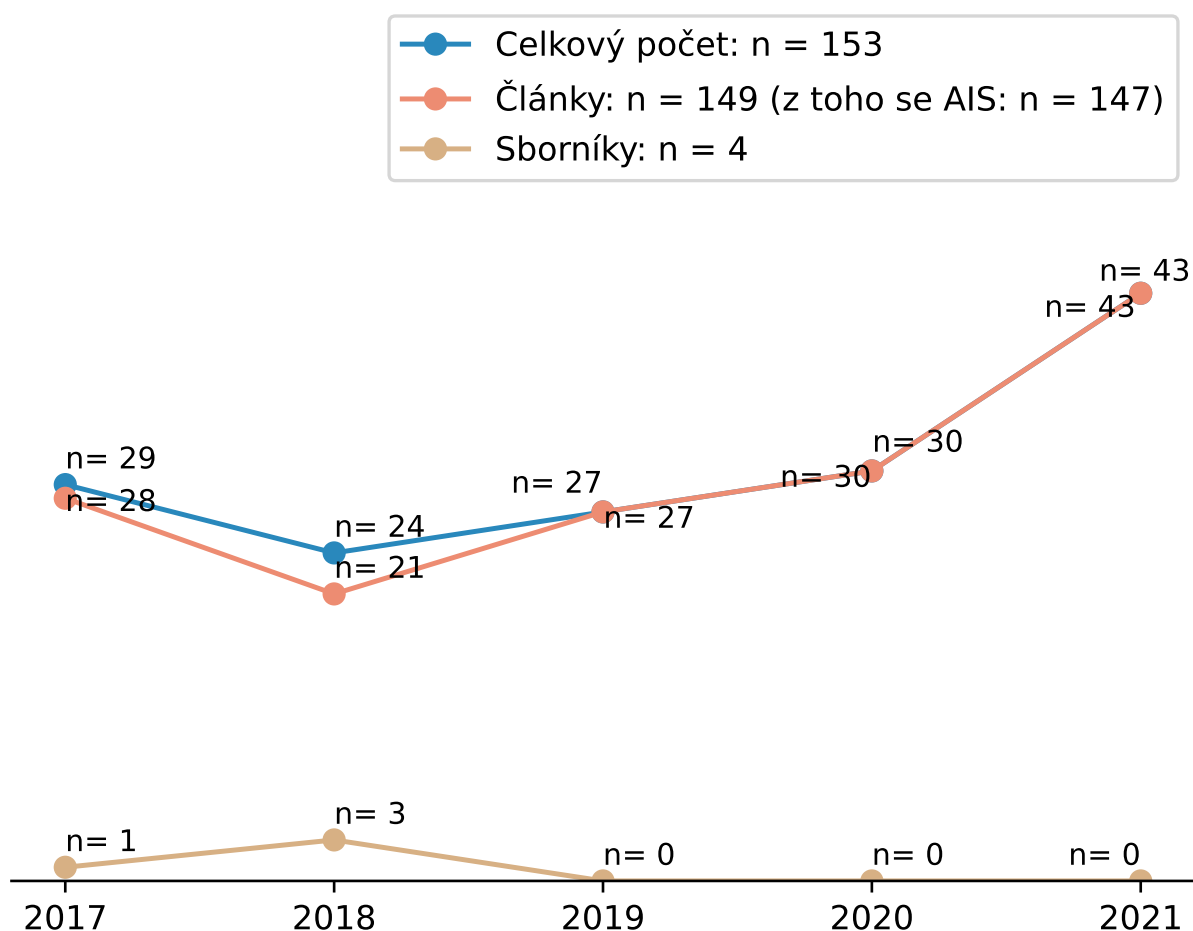
Vstupními daty jsou články, které mají instituce evidované v databázi WoS. Oborové zařazení článků vychází také z této databáze. Podrobnější vysvětlení viz Postup výpočtů na www.m17.rvvi.cz.

1 Počty výsledků evidovaných ve WoS a jejich oborová struktura (roky 2017 - 2021)

Graf 1a ukazuje celkové počty a roční vývoj dokumentů v časopisech (article, review, letter) a sbornících (proceedings paper) odpovídající národním definicím výsledků. Následující grafy mapují oborovou strukturu výsledků v časopisech (1b) a ve sbornících (1c). Příspěvky ve sbornících jsou dále doplněny informací o jejich podílu na celkovém počtu článků ve WoS, který je pro srovnání doplněn s oborovou úrovní České republiky (1d). Uvedené počty a podíly výsledků pro 1b, 1c a 1d jsou založeny na oborové příslušnosti publikací, ve kterých byly zveřejněny. Jednotlivé výsledky tedy mohou být evidovány ve více než v jednom oboru. Naopak údaje o celkovém počtu výsledků v grafu 1a je deduplikován, tj. každý výsledek je započten 1x, bez ohledu na vícenásobný oborový výskyt. Do dat v sekci 1 jsou zahrnuty i články v časopisech bez AIS.

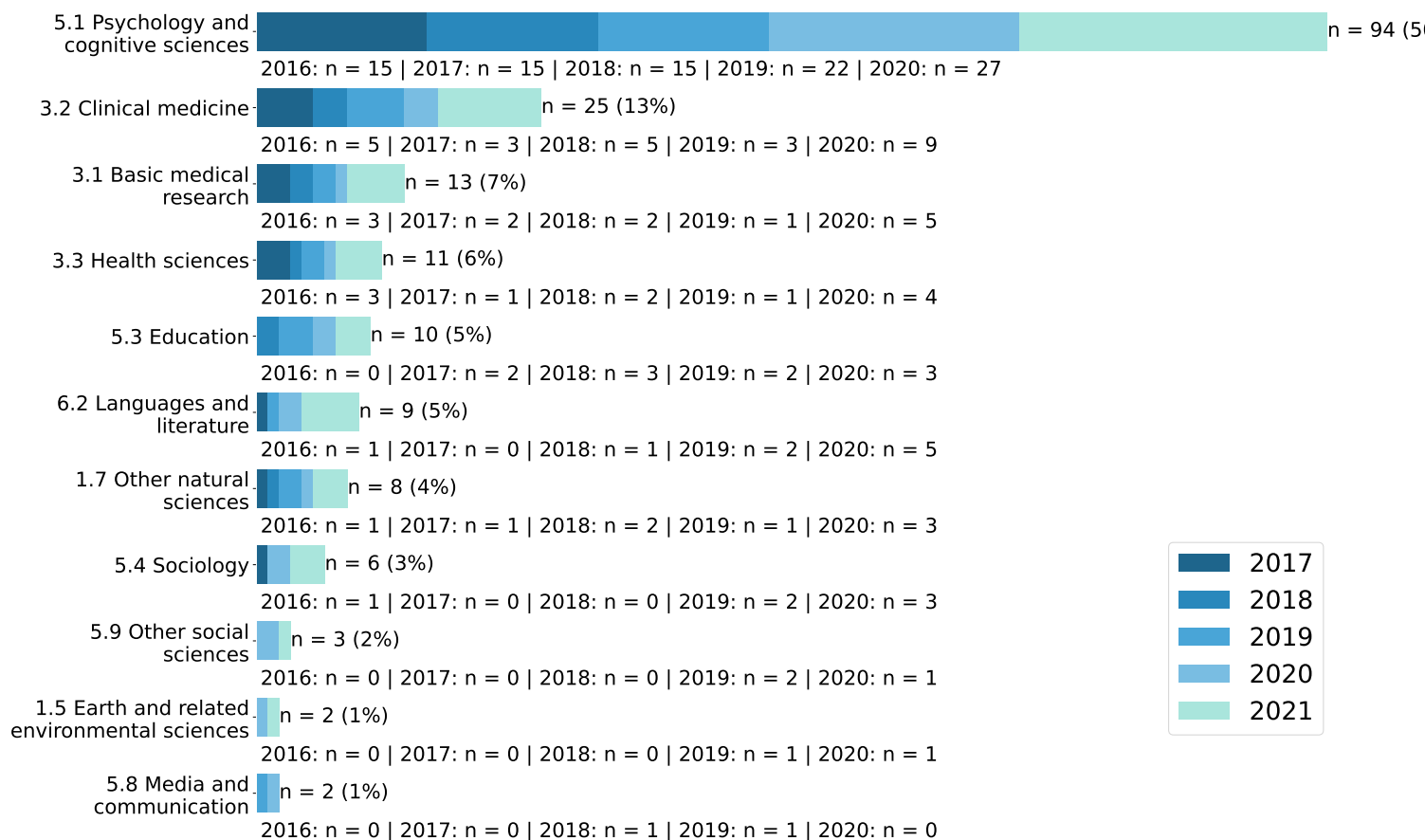
1a) Vývoj počtu výsledků ve sbornících a v časopisech

Psychologický ústav AV ČR, v. v. i. (2017 - 2021, databáze WoS)



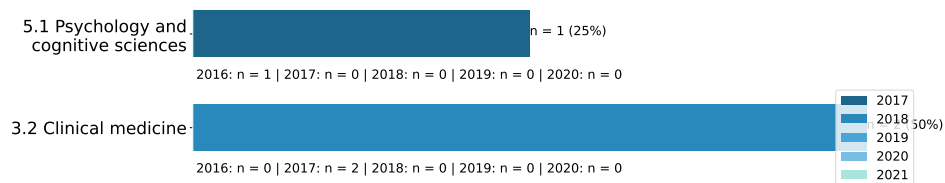
1b) Oborová struktura článků v časopisech

Psychologický ústav AV ČR, v. v. i. (2017 - 2021, databáze WoS)

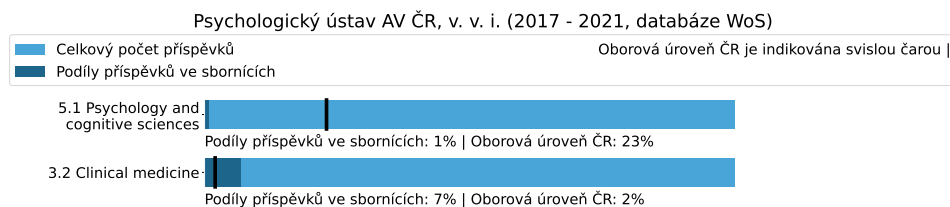


1c) Oborová struktura příspěvků ve sbornících

Psychologický ústav AV ČR, v. v. i. (2017 - 2021, databáze WoS)



1d) Podíly příspěvků ve sbornících na celkovém počtu výsledků ve WoS a srovnání s oborovou úrovní ČR



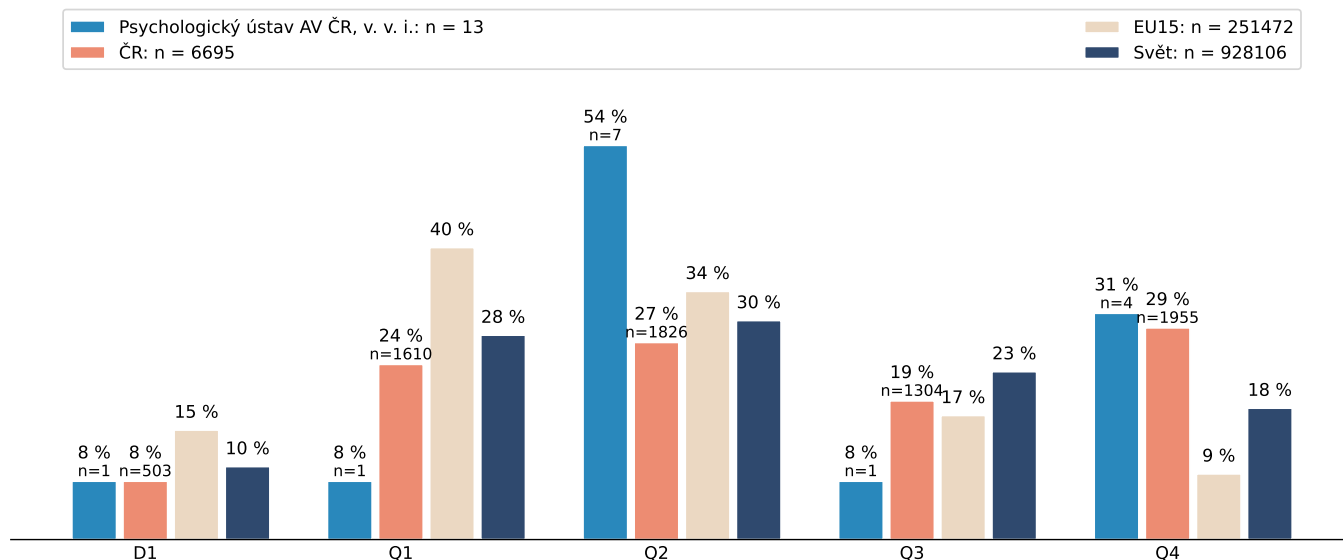
2 Mezinárodní a národní oborové srovnání v pásmech prvního decilu a v kvartilech (roky 2017 - 2021)

Úvodní souhrn je určený pouze pro rychlou orientaci. Hlavní obsah představuje mezinárodní a národní oborové srovnání (2a). To je doplněno zobrazením vývoje oborového profilu instituce za poslední sledované roky (2b). Tabulky 2d mapují spolupráci na výsledcích z různých úhlů pohledu (mezinárodní spolupráce, podíly výsledků s velkým počtem autorů/autorek (30+), podíly výsledků, u kterých pochází reprint author z dané výzkumné organizace, spolupráce s vysokými školami, spolupráce s ústavu AV ČR). Minimální počet výsledků výzkumné organizace v oboru pro vykreslení grafů je 10. Hranice kvartilů a decilu jsou vytvořeny na základě AIS všech periodik patřících do příslušného oboru (FORD). Hranice pásem a hodnoty AIS se vztahují k danému roku vydání. Konkrétní hodnoty hraničních pásem v jednotlivých letech a seznamy oborově příslušných časopisů jsou k dispozici v přílohách oborových zpráv. Souhrn profilů jednotlivých oborů

	Počet výsledků	Decil	Q1	Q2	Q3	Q4
3.1 Basic medical research	13	8%	8%	54%	8%	31%
3.2 Clinical medicine	24	0%	8%	54%	38%	0%
3.3 Health sciences	11	0%	18%	55%	9%	18%
5.1 Psychology and cognitive sciences	93	8%	15%	24%	16%	45%
5.3 Education	10	20%	30%	40%	20%	10%

2a) Mezinárodní a národní oborové srovnání

3.1 Basic medical research - Psychologický ústav AV ČR, v. v. i. (2017 - 2021, databáze WoS)

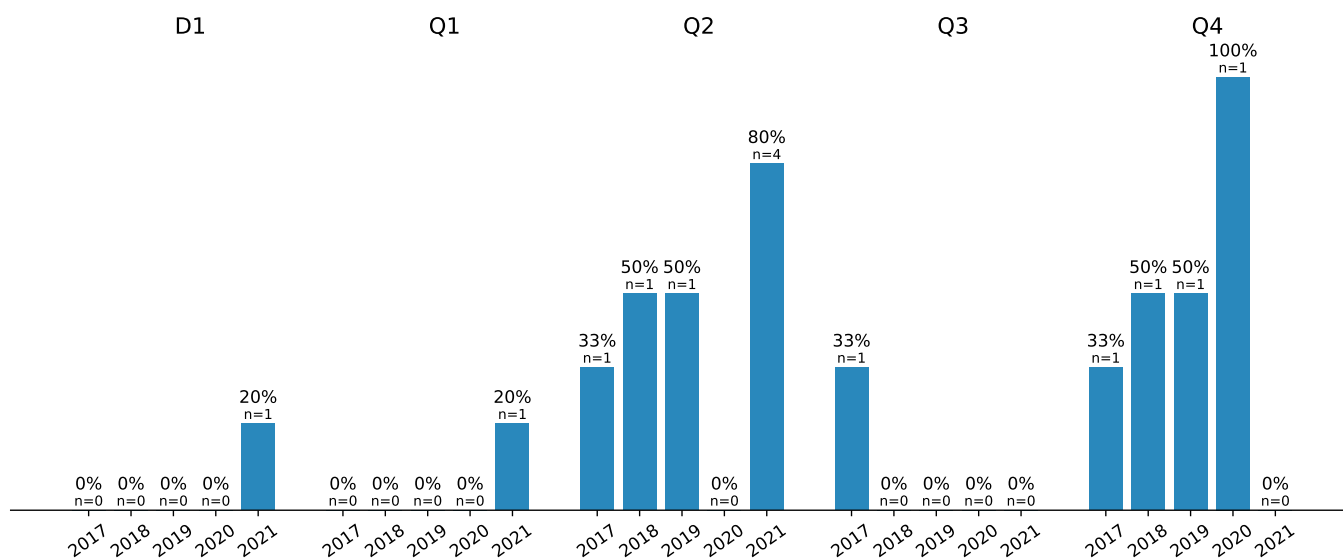


Výsledky bez AIS: n = 0

Výsledky v českých a slovenských časopisech: n = 0 (0 %)

2b) Profil oboru v jednotlivých letech

3.1 Basic medical research - Psychologický ústav AV ČR, v. v. i. (2017 - 2021, databáze WoS)



2c) Spolupráce

3.1 Basic medical research - Psychologický ústav AV ČR, v. v. i. (2017 - 2021, databáze WoS)

Mezinárodní spolupráce	Decil	Q1	Q2	Q3	Q4	Celkem
Výzkumná organizace	0%	0%	29%	0%	25%	23%
	n = 0	n = 0	n = 2	n = 0	n = 1	n = 3
Národní úroveň	90%	78%	62%	53%	28%	54%

Výsledky 30+ autorů/autorek	Decil	Q1	Q2	Q3	Q4	Celkem
Výzkumná organizace	0%	0%	0%	0%	0%	0%
	n = 0	n = 0	n = 0	n = 0	n = 0	n = 0
Národní úroveň	23%	11%	2%	1%	< 0.5%	4%

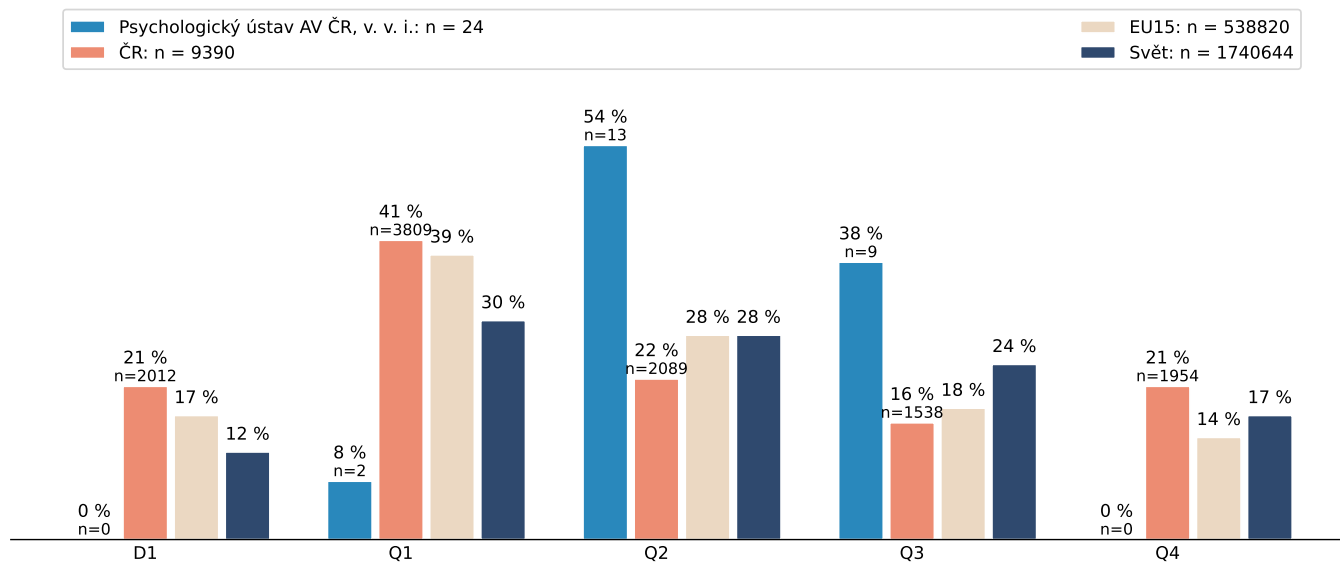
Korespondenční autor/ka	Decil	Q1	Q2	Q3	Q4	Celkem
Výzkumná organizace	100%	100%	43%	0%	50%	46%
	n = 1	n = 1	n = 3	n = 0	n = 2	n = 6

Spolupráce s AVČR	Decil	Q1	Q2	Q3	Q4	Celkem
Výzkumná organizace	0%	0%	0%	100%	0%	8%
	n = 0	n = 0	n = 0	n = 1	n = 0	n = 1

Spolupráce s vysokými školami	Decil	Q1	Q2	Q3	Q4	Celkem
Výzkumná organizace	100%	100%	100%	200%	50%	92%
	n = 1	n = 1	n = 7	n = 2	n = 2	n = 12

2a) Mezinárodní a národní oborové srovnání

3.2 Clinical medicine - Psychologický ústav AV ČR, v. v. i. (2017 - 2021, databáze WoS)

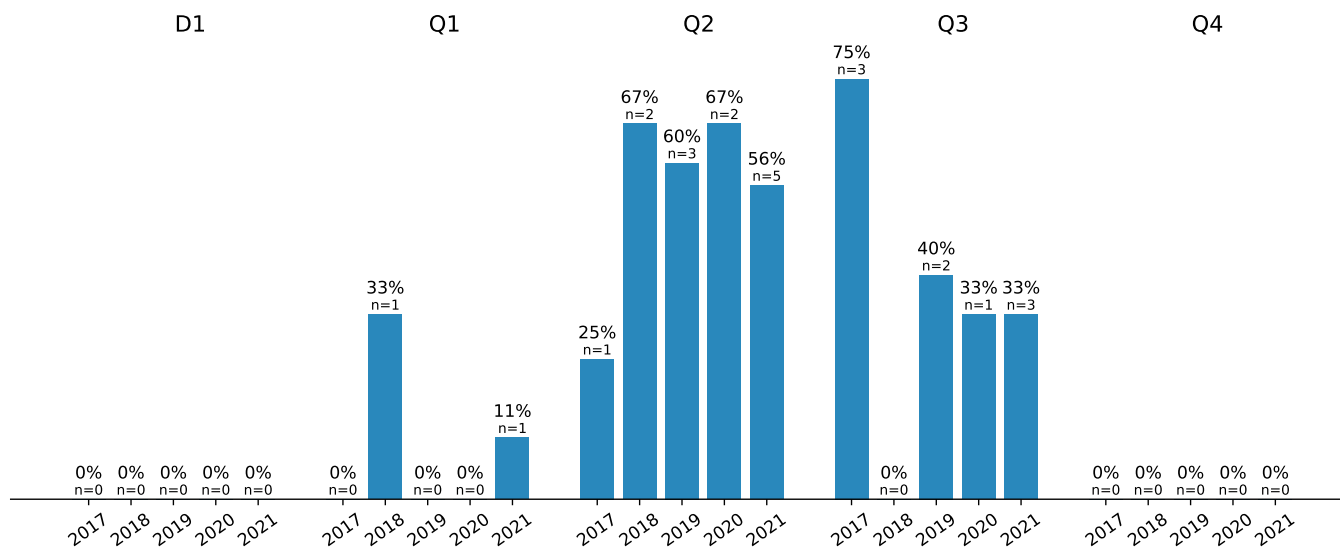


Výsledky bez AIS: n = 1

Výsledky v českých a slovenských časopisech: n = 0 (0%)

2b) Profil oboru v jednotlivých letech

3.2 Clinical medicine - Psychologický ústav AV ČR, v. v. i. (2017 - 2021, databáze WoS)



2c) Spolupráce

3.2 Clinical medicine - Psychologický ústav AV ČR, v. v. i. (2017 - 2021, databáze WoS)

Mezinárodní spolupráce	Decil	Q1	Q2	Q3	Q4	Celkem
Výzkumná organizace	0%	100%	23%	22%	0%	29%
	n = 0	n = 2	n = 3	n = 2	n = 0	n = 7
Národní úroveň	93%	87%	65%	52%	32%	65%

Výsledky 30+ autorů/autorek	Decil	Q1	Q2	Q3	Q4	Celkem
Výzkumná organizace	0%	0%	0%	0%	0%	0%
	n = 0	n = 0	n = 0	n = 0	n = 0	n = 0
Národní úroveň	28%	20%	6%	2%	1%	10%

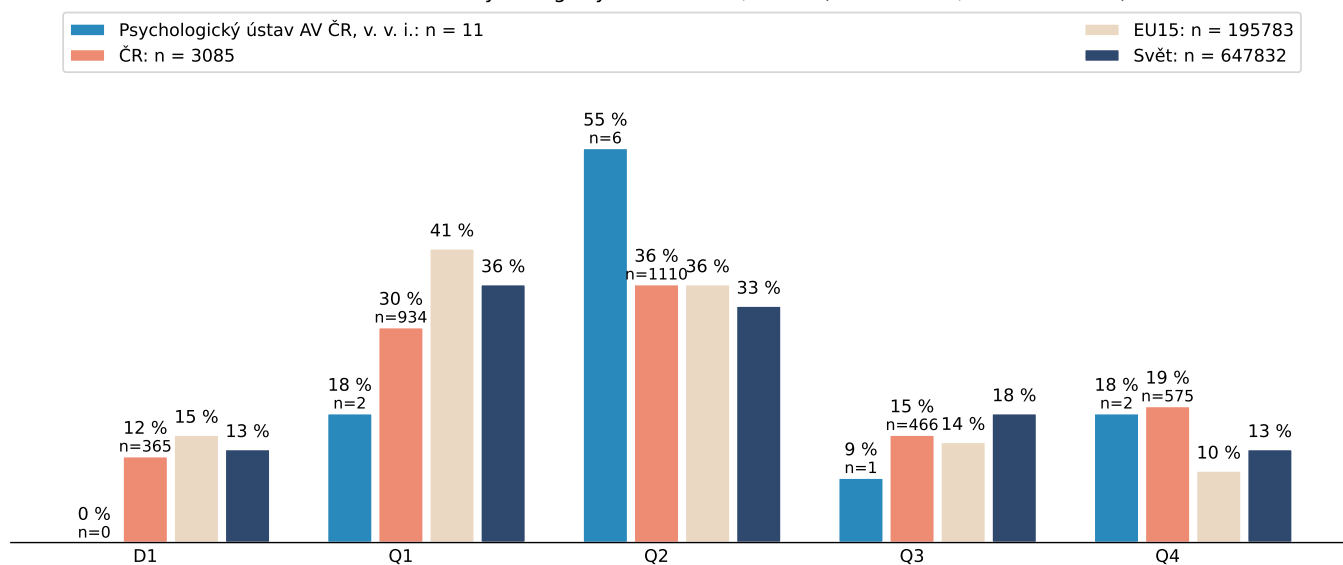
Korespondenční autor/ka	Decil	Q1	Q2	Q3	Q4	Celkem
Výzkumná organizace	0%	50%	31%	56%	0%	42%
	n = 0	n = 1	n = 4	n = 5	n = 0	n = 10

Spolupráce s AVČR	Decil	Q1	Q2	Q3	Q4	Celkem
Výzkumná organizace	0%	0%	8%	0%	0%	4%
	n = 0	n = 0	n = 1	n = 0	n = 0	n = 1

Spolupráce s vysokými školami	Decil	Q1	Q2	Q3	Q4	Celkem
Výzkumná organizace	0%	50%	92%	100%	0%	92%
	n = 0	n = 1	n = 12	n = 9	n = 0	n = 22

2a) Mezinárodní a národní oborové srovnání

3.3 Health sciences - Psychologický ústav AV ČR, v. v. i. (2017 - 2021, databáze WoS)

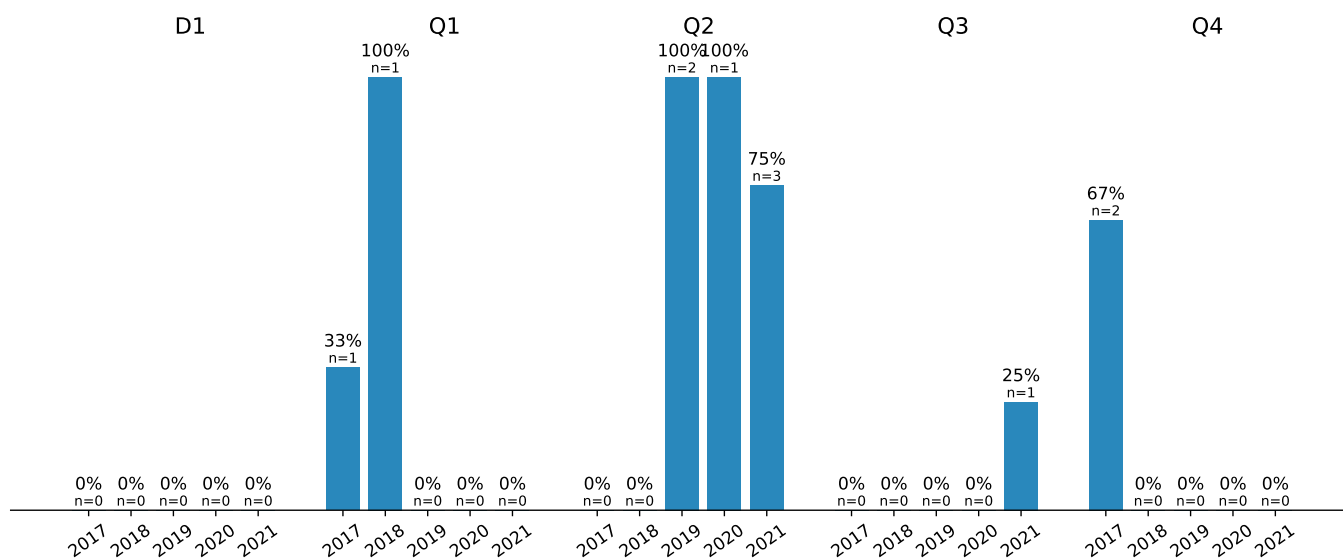


Výsledky bez AIS: n = 0

Výsledky v českých a slovenských časopisech: n = 1 (9%)

2b) Profil oboru v jednotlivých letech

3.3 Health sciences - Psychologický ústav AV ČR, v. v. i. (2017 - 2021, databáze WoS)



2c) Spolupráce

3.3 Health sciences - Psychologický ústav AV ČR, v. v. i. (2017 - 2021, databáze WoS)

Mezinárodní spolupráce	Decil	Q1	Q2	Q3	Q4	Celkem
Výzkumná organizace	0%	100%	17%	0%	50%	36%
	n = 0	n = 2	n = 1	n = 0	n = 1	n = 4
Národní úroveň	88%	79%	70%	61%	52%	68%

Výsledky 30+ autorů/autorek	Decil	Q1	Q2	Q3	Q4	Celkem
Výzkumná organizace	0%	0%	0%	0%	0%	0%
	n = 0	n = 0	n = 0	n = 0	n = 0	n = 0
Národní úroveň	19%	10%	3%	2%	1%	5%

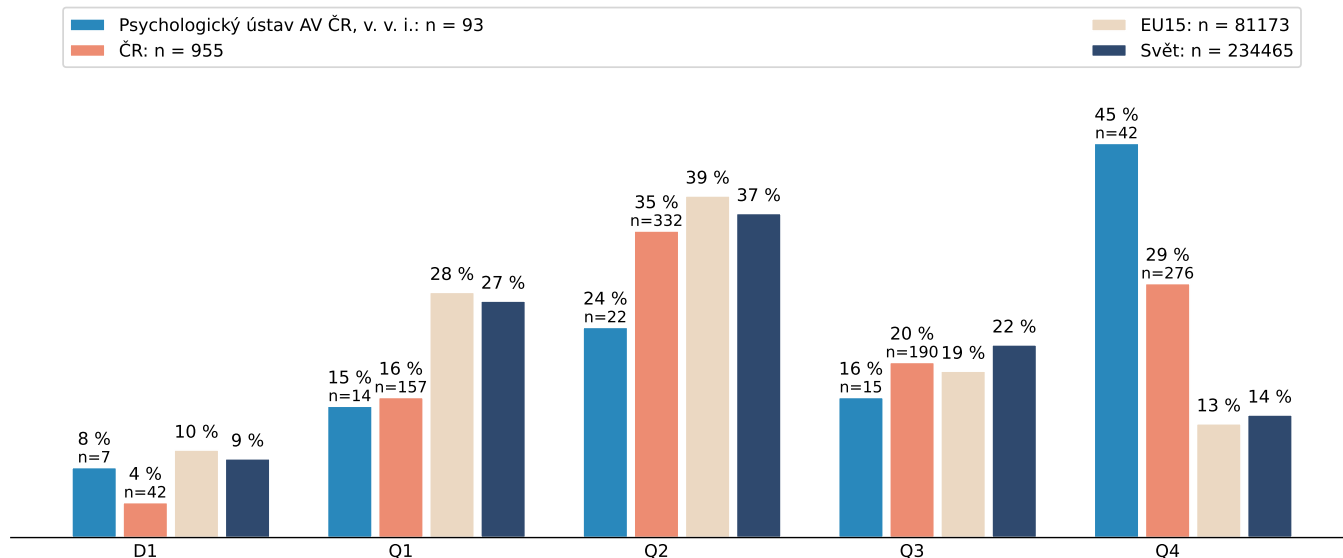
Korespondenční autor/ka	Decil	Q1	Q2	Q3	Q4	Celkem
Výzkumná organizace	0%	0%	50%	100%	50%	45%
	n = 0	n = 0	n = 3	n = 1	n = 1	n = 5

Spolupráce s AVČR	Decil	Q1	Q2	Q3	Q4	Celkem
Výzkumná organizace	0%	0%	0%	0%	0%	0%
	n = 0	n = 0	n = 0	n = 0	n = 0	n = 0

Spolupráce s vysokými školami	Decil	Q1	Q2	Q3	Q4	Celkem
Výzkumná organizace	0%	100%	83%	100%	100%	91%
	n = 0	n = 2	n = 5	n = 1	n = 2	n = 10

2a) Mezinárodní a národní oborové srovnání

5.1 Psychology and cognitive sciences - Psychologický ústav AV ČR, v. v. i. (2017 - 2021, databáze WoS)

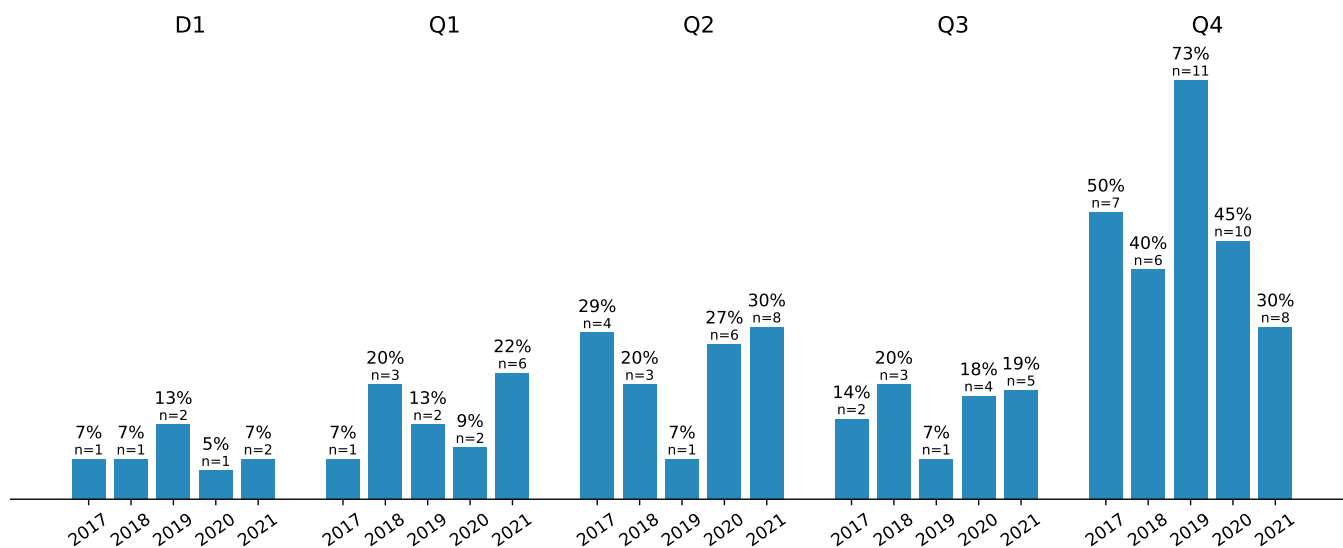


Výsledky bez AIS: n = 1

Výsledky v českých a slovenských časopisech: n = 30 (32%)

2b) Profil oboru v jednotlivých letech

5.1 Psychology and cognitive sciences - Psychologický ústav AV ČR, v. v. i. (2017 - 2021, databáze WoS)



2c) Spolupráce

5.1 Psychology and cognitive sciences - Psychologický ústav AV ČR, v. v. i. (2017 - 2021, databáze WoS)

Mezinárodní spolupráce	Decil	Q1	Q2	Q3	Q4	Celkem
Výzkumná organizace	86% n = 6	86% n = 12	55% n = 12	47% n = 7	17% n = 7	41% n = 38
Národní úroveň	83%	79%	58%	54%	29%	52%

Výsledky 30+ autorů/autorek	Decil	Q1	Q2	Q3	Q4	Celkem
Výzkumná organizace	14% n = 1	7% n = 1	5% n = 1	0% n = 0	0% n = 0	2% n = 2
Národní úroveň	21%	11%	3%	1%	< 0.5%	3%

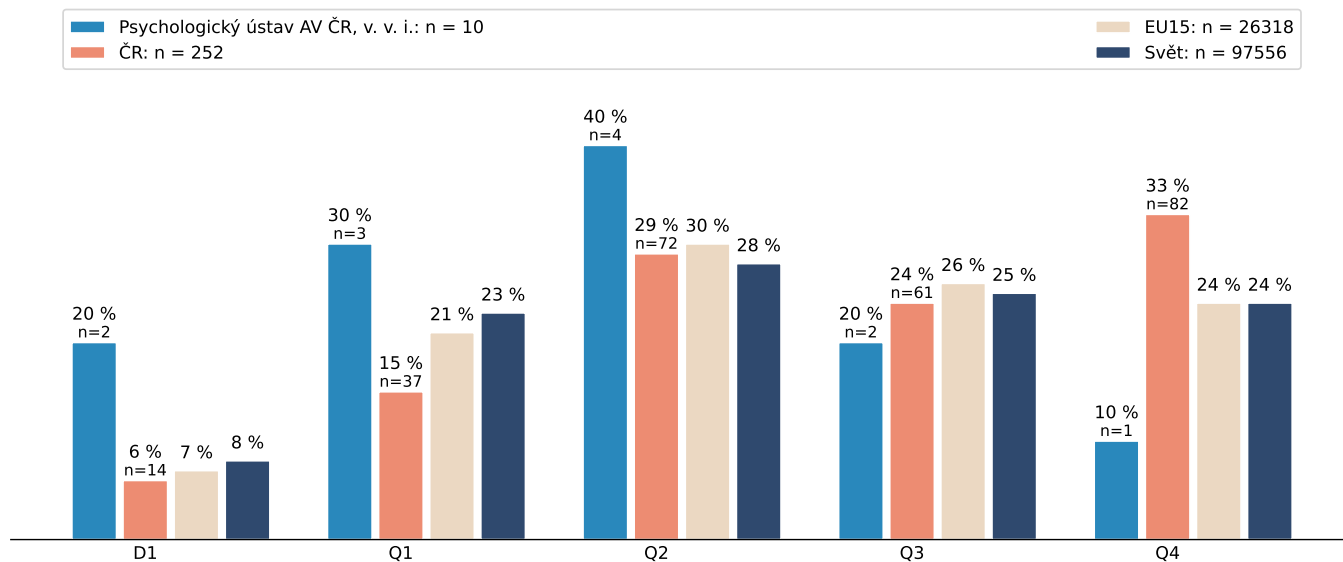
Korespondenční autor/ka	Decil	Q1	Q2	Q3	Q4	Celkem
Výzkumná organizace	43% n = 3	36% n = 5	36% n = 8	73% n = 11	69% n = 29	57% n = 53

Spolupráce s AVČR	Decil	Q1	Q2	Q3	Q4	Celkem
Výzkumná organizace	0% n = 0	0% n = 0	0% n = 0	0% n = 0	2% n = 1	1% n = 1

Spolupráce s vysokými školami	Decil	Q1	Q2	Q3	Q4	Celkem
Výzkumná organizace	29% n = 2	50% n = 7	91% n = 20	40% n = 6	57% n = 24	61% n = 57

2a) Mezinárodní a národní oborové srovnání

5.3 Education - Psychologický ústav AV ČR, v. v. i. (2017 - 2021, databáze WoS)

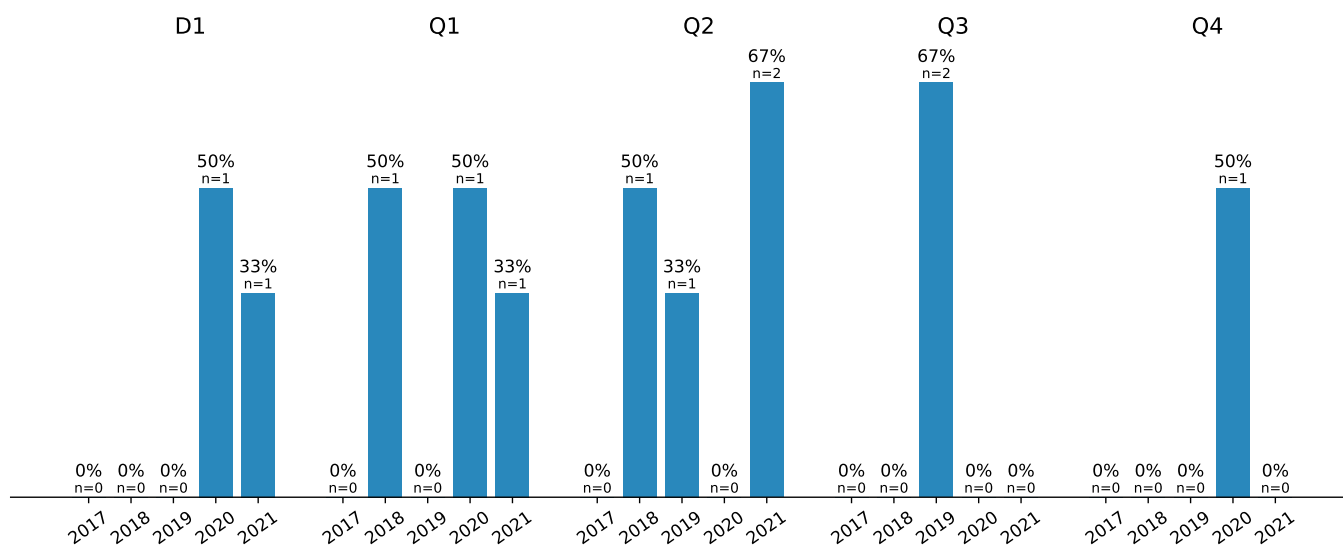


Výsledky bez AIS: n = 0

Výsledky v českých a slovenských časopisech: n = 0 (0%)

2b) Profil oboru v jednotlivých letech

5.3 Education - Psychologický ústav AV ČR, v. v. i. (2017 - 2021, databáze WoS)



2c) Spolupráce

5.3 Education - Psychologický ústav AV ČR, v. v. i. (2017 - 2021, databáze WoS)

Mezinárodní spolupráce	Decil	Q1	Q2	Q3	Q4	Celkem
Výzkumná organizace	100% n = 2	67% n = 2	0% n = 0	0% n = 0	0% n = 0	20% n = 2
Národní úroveň	64%	51%	40%	41%	37%	41%

Výsledky 30+ autorů/autorek	Decil	Q1	Q2	Q3	Q4	Celkem
Výzkumná organizace	0% n = 0	0% n = 0	0% n = 0	0% n = 0	0% n = 0	0% n = 0
Národní úroveň	0%	0%	1%	0%	1%	1%

Korespondenční autor/ka	Decil	Q1	Q2	Q3	Q4	Celkem
Výzkumná organizace	50% n = 1	67% n = 2	25% n = 1	50% n = 1	100% n = 1	50% n = 5

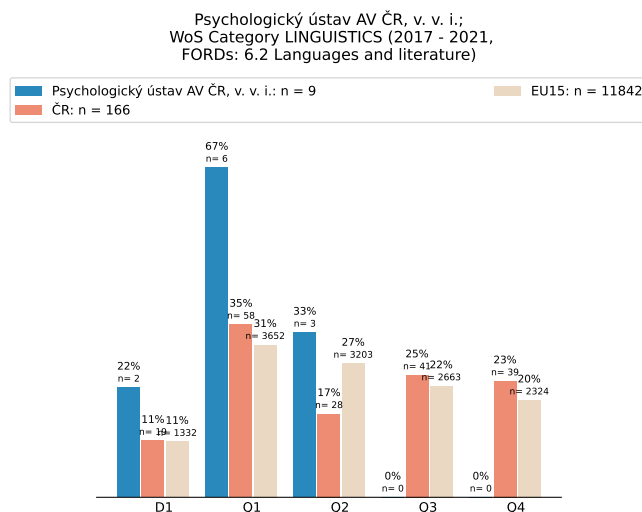
Spolupráce s AVČR	Decil	Q1	Q2	Q3	Q4	Celkem
Výzkumná organizace	0% n = 0	0% n = 0	0% n = 0	0% n = 0	0% n = 0	0% n = 0

Spolupráce s vysokými školami	Decil	Q1	Q2	Q3	Q4	Celkem
Výzkumná organizace	150% n = 3	100% n = 3	100% n = 4	100% n = 2	100% n = 1	100% n = 10

3 Nejvýznamnější WoS Categories (roky 2017 - 2021)

V případě velkého počtu WoS Categories jsou výstupy sekce 3 vygenerovány do přiloženého doplňujícího pdf dokumentu Nejvýznamnější WoS Categories. Cílem je identifikovat významné podobory/specializace podle WoS Categories na úrovni výzkumných organizací, pokud taková specializace zároveň hraje významnou roli i na národní úrovni. Selektace je proto dvoustupňová. V prvním kroku je založena na identifikaci národně významných specializací - viz oborové zprávy, grafy v sekci 9. Kvalifikační práh na národní úrovni splňují WoS Categories s minimem 15 výsledků za 3 roky, jejichž produkce odpovídá alespoň 1,5 % objemu produkce EU 15 v horním kvartilu. Práh je stanoven dostatečně inkluzivně vzhledem k proporční velikosti obyvatelstva (2,59 %) a FTE v oblasti vědy a výzkumu (2,29 %). Ve druhém kroku - na úrovni výzkumné organizace - musí být splněna podmínka minimálního počtu výsledků 5 v dané specializaci a zároveň musí výzkumná organizace patřit mezi 10 nejvýznamnějších institucí v prvním kvartilu v ČR. Pro srovnání je profil takto kvalifikovaných WoS Categories doplněn národním profilem a profilem podle EU 15.

3) Nejvýznamnější WoS categories

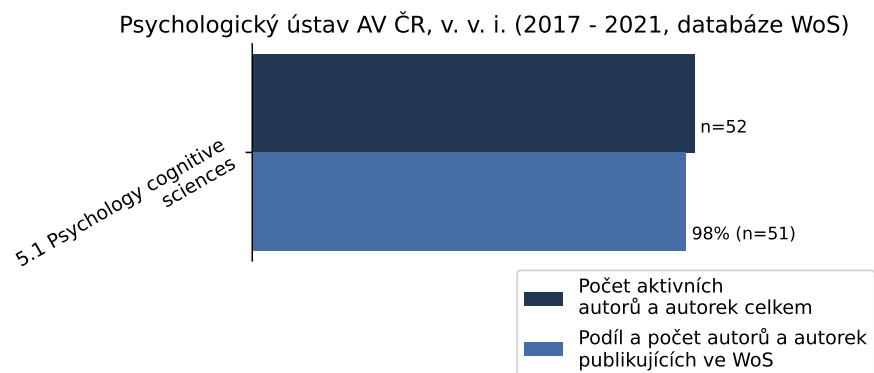


II. část - Data zpracovaná s podporou RIV

Vstupní data z této části vycházejí z údajů o autorech evidovaných v RIV, z tohoto pohledu jsou oborově klasifikovány i analyzované články. Podrobnější vysvětlení viz Postup výpočtů na www.m17.rvvi.cz.

4 Počet aktivních autorů a autorek v jednotlivých oborech (2017 - 2021)

Každému autorovi a autorce je přiřazen hlavní obor na základě údajů v RIV. Doplnkový sloupec ukazuje podíl a počet autorů a autorek, kteří mají za sledované období alespoň jednu publikaci ve WoS, včetně takových publikací, které nemají AIS.



5 Podíl autorů a autorek výzkumné organizace na produkci ČR (2017 - 2021)

Každému autorovi a autorce je přiřazen hlavní obor na základě údajů v RIV. Kvartilové zařazení článků je totožné pro část I. i II. Pro víceoborové časopisy se bere v úvahu nejvyšší dosažené pásmo. Minimální počet výsledků pro vykreslení grafu je 10.

5.1 Psychology and cognitive sciences - Psychologický ústav AV ČR, v. v. i. (2017 - 2021, databáze WoS)

	Decil	Q1	Q2	Q3	Q4	Celkově
Podíl	25%	18%	14%	16%	21%	17%

Podíl organizace na celkovém počtu českých autorů a autorek	Podíl organizace na celkovém počtu českých autorů a autorek publikujících ve WoS
5%	8%

Příloha 1

Seznam analyzovaných článků v časopisech seřazených podle maximálního dosaženého pásma. Pokud výsledek patří do více oborů, je v seznamu uveden pro každý obor zvlášť. V takovém případě se úroveň dosaženého pásma může lišit a právě sloupec s maximálním pásmem přebírá nejvyšší hodnotu. První list koresponduje s výsledky pro „I. část - Data zpracovaná dle Web of Science“ reportu. Druhý list koresponduje s „II. část - Data zpracovaná s podporou RIV“.

Příloha 2

Výsledky výzkumné organizace evidované ve WoS, které nevstoupily do výpočtů benchmarků z důvodu nepřiděleného AIS (seřazeno abecedně dle názvu článku).

Příloha 3

Seznam příspěvků ve sbornících.

Příloha 4

Identifikované nepropojené záznamy v RIV.